



MANUAL DE INSTRUÇÕES LAREIRA A LENHA SUSPESA MODELO MÔNACO

REGRAS BÁSICAS DE SEGURANÇA

- Por favor, leia as instruções a seguir, antes de instalar sua lareira
- Não armazene ou use produtos químicos, gasolina ou outros vapores ou líquidos inflamáveis nem pulverize aerossóis perto deste equipamento.

ATENÇÃO

O usuário assume todos os riscos na montagem e operação desta lareira. O não cumprimento dos avisos e instruções deste manual pode resultar em graves danos pessoais ferimentos, morte ou danos materiais. Se o usuário não puder ler ou entender completamente o manual de instruções, entre em contato com o seu revendedor. O fornecedor não será responsável por negligência do usuário.

LEIA ATENTAMENTE AS SEGUINTE DIRETRIZES DE SEGURANÇA ANTES DA OPERAÇÃO

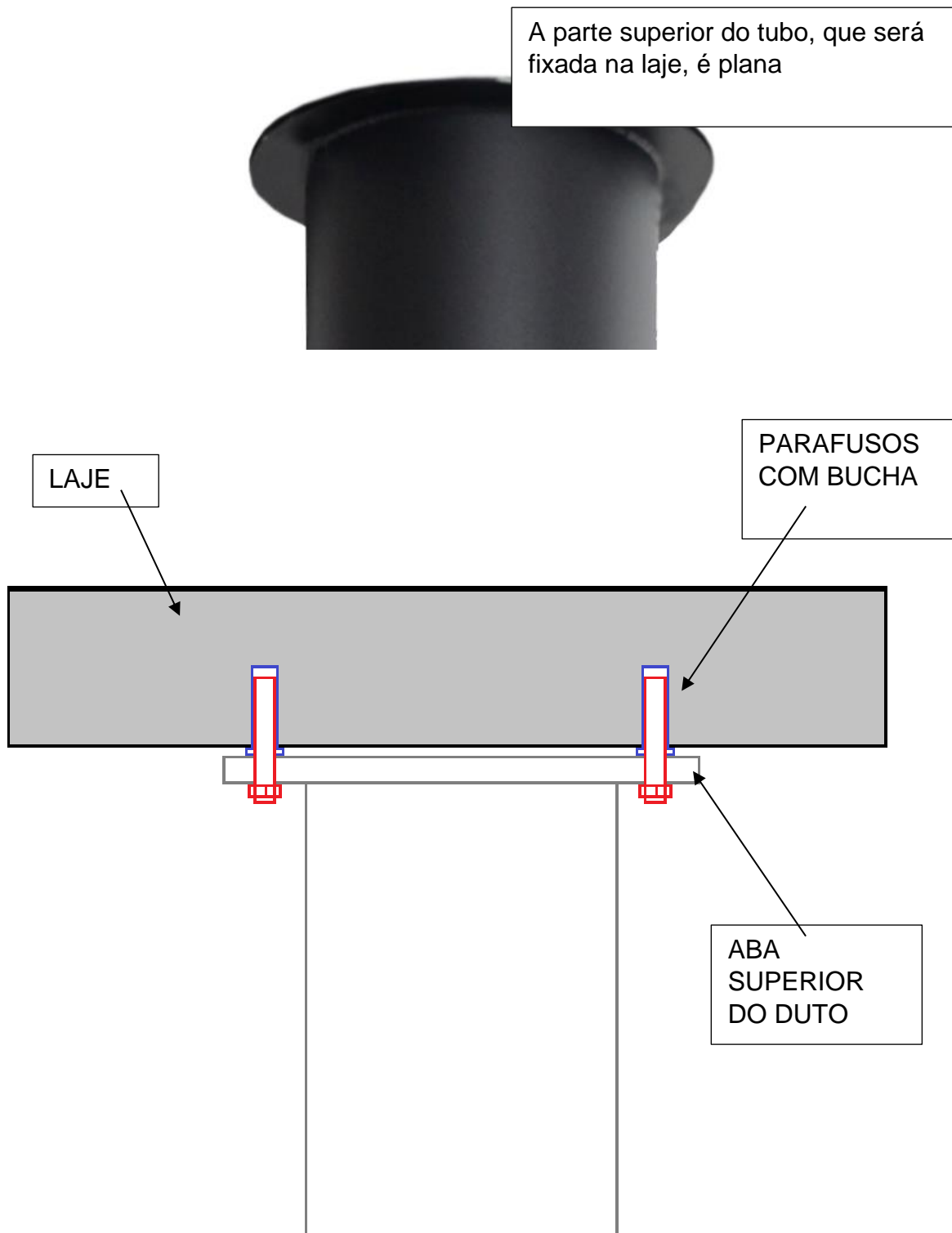
- Após a instalação do produto, é recomendada uma verificação periódica para verificar a estabilidade da instalação.
- Não toque na base da lareira depois que ela estiver acesa ou até que a temperatura esfrie, após apagada.
- Adultos e crianças devem ficar longe de superfícies de alta temperatura para evitar queimaduras na pele ou danos nas roupas.
- As crianças devem ser cuidadosamente supervisionadas quando estão na área da lareira.
- Roupas ou outros materiais inflamáveis não devem ser pendurados, colocadas sobre ou muito próximas à lareira.

PEÇAS QUE COMPÕEM A LAREIRA MÔNACO

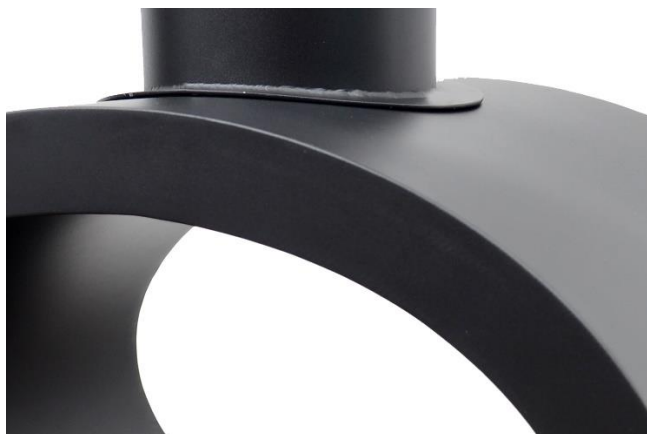


DIAGRAMA DE INSTALAÇÃO

- A- Direcionar o tubo, na posição desejada. Verifique que a parte de baixo do tubo, onde será instalada a base, tem uma curvatura. Certifique-se de que fixará sua lareira na posição correta, pois a base encaixa-se perfeitamente nesta curvatura.
- B- Instalar o tubo da chaminé diretamente na laje, utilizando os parafusos com bucha, que acompanham o produto. Certifique-se de que o tubo esteja bem fixado



- C- Com a ajuda de outra pessoa, encaixe a base da lareira na curvatura do tubo, e fixe com os parafusos e arruelas pretas, que acompanham o produto, utilizando a chave allen que acompanha os parafusos. Depois de certificar-se que está tudo bem fixado, encaixe o queimador ecológico na base.



INSTRUÇÃO PARA ACENDIMENTO DA LAREIRA

Verifique abaixo o funcionamento do queimador ecológico. Lembre-se que você está manejando um produto com fogo real. Evite acidentes e mantenha sempre um extintor tipo B ou C nas proximidades. Nunca utilize água para apagar fogo gerado por combustível líquido!

QUEIMADOR ECOLÓGICO À ÁLCOOL

A peça interna central de sua LAREIRA MÔNACO é um queimador Ecológico Ecológico.

O queimador é fabricado em aço inoxidável. Possui uma tampa deslizante, para fechar a abertura e assim controlar a chama e apagar o fogo.

Leia cuidadosamente estas instruções antes de usar seu Queimador Ecológico pela primeira vez. Mantenha estas instruções para futuras consultas.

Para acender o Queimador Ecológico, recomendamos o uso de álcool 92,8º (etanol) ou Fluido especial para lareiras.

Verifique o conteúdo de combustível no Queimador Ecológico.

O Queimador Ecológico a álcool utiliza o oxigênio do ar do ambiente onde está instalado. Assim, permita que o ambiente seja bem ventilado, suprindo sempre novo ar.

ATENÇÃO:

**EQUIPAMENTO COM FOGO REAL. MANTENHA DISTÂNCIA DO FOGO.
HÁ RISCOS DE QUEIMADURA E INCÊNDIO. NÃO DEIXE O EQUIPAMENTO AO ALCANCE DE
CRIANÇAS PEQUENAS OU DE MENORES NÃO SUPERVISIONADOS**

**TIPO DO COMBUSTÍVEL: LÍQUIDO INFLAMÁVEL (ETANOL)
MANTENHA UM EXTINTOR - CLASSE B OU C, NAS PROXIMIDADES DE SEU EQUIPAMENTO,
PARA CASOS DE EMERGÊNCIA.
NUNCA USE ÁGUA PARA COMBATER FOGO GERADO POR COMBUSTÍVEL LÍQUIDO – RISCO
DE EXPLOSÃO**

INSTRUÇÕES DE SEGURANÇA

- Quando em funcionamento, o Queimador Ecológico produz vapor de água e dióxido de carbono.
- Nunca deixe um Queimador Ecológico em funcionamento sem que haja uma pessoa presente!
- O Queimador Ecológico fica quente enquanto está aceso. Não toque no Queimador Ecológico enquanto ele estiver aceso. Aguarde ao menos 20 minutos após a extinção total do fogo, para resfriamento do Queimador Ecológico, antes de tocá-lo.
- **Nunca reabasteça com o combustível se o fogo estiver aceso ou sem que, após a extinção total do fogo, tenha passado ao menos 20 minutos, para resfriamento do Queimador Ecológico.**
- Não deixe materiais inflamáveis a menos de 1 metro de distância do Queimador Ecológico. A distância de dois metros é considerada segura para o uso de cortinas e tecidos. Os Queimadores Ecológicos não devem ser usados dentro de aparadores de madeira. Prateleiras e outros móveis devem ficar ao menos a 1 metro do Queimador Ecológico.
- Não fume enquanto estiver manuseando o combustível.
- Evite grandes correntes de ar no local onde o Queimador Ecológico está sendo utilizado, pois elas podem causar a movimentação repentina da chama, seu avivamento ou sua extinção. **O ideal é que as chamas permaneçam sempre na posição vertical.**

PERIGO DE SUFOCAÇÃO

- Somente use o Queimador Ecológico em espaços de tamanho adequado. Os ambientes devem ter um tamanho mínimo adequado para cada Queimador Ecológico a fim de que haja oxigênio suficiente no local (Queimador Ecológico de 31cm e 46 cm = ao menos 45 m³, Queimador Ecológico de 61 cm = ao menos 60 m³, Queimador Ecológico de 81 cm, 101 cm e 121 cm = ao menos 80 m³). Como o fogo consome o oxigênio do ar do ambiente, permita ventilação para renovação do ar, a fim de prevenir a falta de oxigênio e para certificar-se de haver um suprimento de ar suficiente. Um dos primeiros sinais da falta de oxigênio no ambiente é a sensação de fadiga repentina e a dificuldade em concentrar-se.

ANTES DE USAR

- Antes de utilizar o Queimador Ecológico, retire-o da embalagem e verifique se não há nenhum dano no produto, causado pelo transporte, e certifique-se de que ele esteja completo: a caixa do queimador, a tampa (nos modelos que a contemplam) e a ferramenta de controle da chama.
- Coloque o Queimador Ecológico no local desejado.
- Cuidado com o descarte da embalagem. Plásticos podem causar sufocamento. Mantenha as crianças longe das embalagens.

INSTRUÇÕES DE INSTALAÇÃO E POSICIONAMENTO

- Antes de tudo, verifique se o ambiente é adequado ao uso do Queimador Ecológico, conforme informações anteriores sobre tamanho e condições de ventilação.
- Certifique-se também de que o Queimador Ecológico tenha uma posição estável e que ele esteja de acordo com as informações de segurança prestadas.
- O Queimador Ecológico deve ser instalado no nicho apropriado dentro da lareira MÔNACO.
- Maiores informações sobre instalação dos Queimadores Ecológicos podem ser encontradas em nosso site. Favor consultar caso necessário.

ABASTECENDO E ACENDENDO O QUEIMADOR ECOLÓGICO

- Abra a tampa do Queimador Ecológico completamente, utilizando a ferramenta de controle da chama que acompanha o equipamento e que é destinada a esta função.

- Abasteça o Queimador Ecológico com o combustível apropriado, sem exceder o nível máximo indicado, usando um funil. Caso não pretenda utilizar o Queimador Ecológico por muitas horas, utilize pouco combustível. Não é necessário que o Queimador Ecológico trabalhe com sua capacidade máxima de combustível.
- O álcool/fluído que for derramado fora deve ser removido com tecido absorvente e limpo com água a fim de evitar que tenha fogo fora do Queimador Ecológico.
- O álcool/fluído derramado fora do Queimador Ecológico pode causar manchas nos pisos de madeira. A embalagem de álcool /fluído deve ficar a uma distância segura do Queimador Ecológico (no mínimo 2 metros). Nunca deixe a embalagem de álcool/fluído na frente do Queimador Ecológico.
- Para os queimadores retangulares, recoloque a tampa deslizante sobre o queimador, deixando totalmente livre o vão de abertura de saída da chama.
- Acenda o Queimador Ecológico com um acendedor longo. Fique a uma distância segura do Queimador Ecológico no instante do acendimento.
- Caso você não possua um acendedor longo, utilize a própria ferramenta de controle da chama para acender o fogo. Mergulhe a ponta da ferramenta, não mais que 5 cm, no álcool/fluído, e com um isqueiro, coloque fogo nesta ponta, formando uma tocha. Introduza a ponta da ferramenta em chamas na abertura do Queimador Ecológico.
- **ATENÇÃO: NO PRIMEIRO ACIONAMENTO, PODE OCORRER UMA PEQUENA EXPANSÃO DE AR (“ESTOURO”) NO MOMENTO DO ACENDIMENTO, E RESPINGAR GOTAS DE ÁLCOOL/FLUÍDO. POR ISTO É IMPORTANTE MANTER-SE A UMA DISTÂNCIA SEGURA.**
- Como o álcool/fluído está frio, pode acontecer da chama acender e apagar. Após certificar-se de que realmente não há fogo, repita a operação de acendimento.
- O combustível vai queimar lentamente no início. A chama fica bastante pequena e azulada. Aguarde uns 15 minutos para que a chama e o aquecimento atinjam o ponto de otimização.
- O ajuste da chama pode ser feito pela abertura ou fechamento da tampa deslizante do Queimador Ecológico com a ajuda da ferramenta de controle da chama.

REABASTECENDO

- **NUNCA REABASTEÇA SE A CHAMA ESTIVER ACESA. CERTIFIQUE-SE DA TOTALIDADE DA EXTIÇÃO DO FOGO ANTES DE REABASTECER.**
- O Queimador Ecológico precisa resfriar pelo menos por 20 minutos antes de ser reabastecido. **Não coloque combustível no Queimador Ecológico ainda quente pois ele pode incendiar-se e causar acidentes.** Para reabastecer, siga as instruções anteriores.

EXTINGUINDO O FOGO

- * Deixe o combustível queimar em sua totalidade, se possível. Isto evita que sobre álcool/fluído no Queimador Ecológico.
- * Se você desejar extinguir a chama antes que o combustível tenha sido totalmente consumido, utilize a ferramenta de controle de chama para fechar totalmente a tampa do Queimador Ecológico e espere a chama apagar-se. Movimente a tampa firme e rapidamente para a extinção do fogo.
- * Em todos os Queimadores Ecológicos, mas principalmente nos mais longos, existe a formação de uma camada gasosa entre o nível do combustível e a tampa fechada. Se esta camada não estiver totalmente isolada ou resfriada, pode ocorrer da chama não se apagar ou de ela voltar a queimar quando a tampa do Queimador Ecológico for reaberta.
- * Se isto ocorrer, ou se a chama ainda não houver sido extinta, abra e depois feche novamente a tampa do Queimador Ecológico e aguarde alguns minutos antes de reabri-la. Vá repetindo este processo até que a chama se apague por completo.
- * A tampa externa também pode ser utilizada para extinguir o fogo definitivamente.
- * Certifique-se de que o fogo foi totalmente extinto.
- * Não abandone seu Queimador Ecológico se ele ainda estiver com chamas.

- * **Em caso de incêndio, utilize um extintor de pó químico. Nunca apague o fogo com água.**
- * Caso o uso do Queimador Ecológico não seja constante, procure remover todo o combustível que não for utilizado, para evitar acidentes.

INSTRUÇÕES DE USO E CONSERVAÇÃO

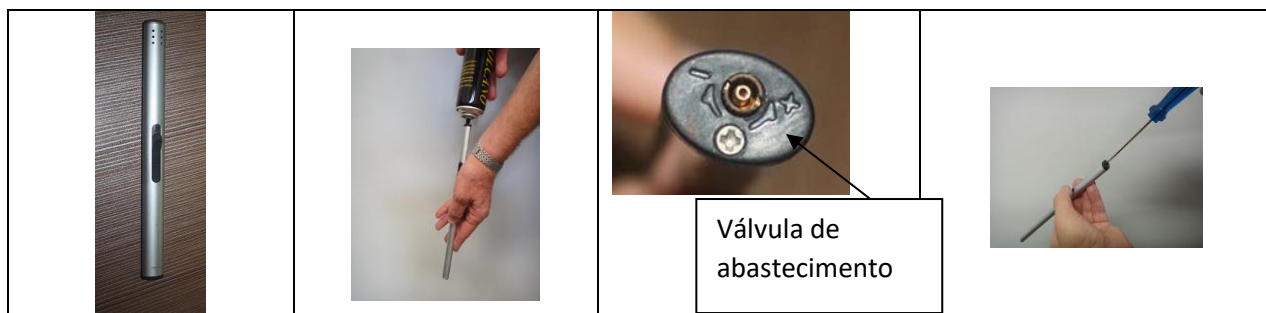
- O Queimador Ecológico deve ser limpo regularmente. Use água morna e detergente líquido neutro para limpar a superfície.
- Manchas podem ser removidas mais facilmente com um tecido macio embebido numa mistura de água morna com algum líquido de limpeza de PH neutro. Recomendamos que os itens de aço inoxidável sejam limpos regularmente para evitar manchas permanentes
- Com o uso, é normal que o Queimador Ecológico adquira uma cor amarela escura próxima à abertura da chama, devido ao calor emanado. Esta coloração não é ferrugem e não afeta o bom funcionamento do seu Queimador Ecológico.
- Nunca mergulhe seu Queimador Ecológico na água, pois a manta interna ficará encharcada e impedirá o bom funcionamento do seu equipamento.
- A manta cerâmica que está alocada dentro do Queimador Ecológico nunca será trocada. Com o uso ela ficará amarelada, porém, esta coloração não é ferrugem e não afeta o bom funcionamento do seu Queimador Ecológico.
- **ATENÇÃO:** nunca use produtos químicos, palha de aço ou esponjas abrasivas. Isto poderá riscar e manchar a superfície permanentemente. O importador não se responsabiliza por qualquer dano resultante destes procedimentos indevidos.

ACENDEDOR - BRINDE DO FABRICANTE

- **Em alguns modelos**, está incluído um acendedor, que é um **brinde do fabricante**. O acendedor não vem carregado e deve ser abastecido com gás butano (gás de isqueiro). Para abastecer o acendedor: posicionar o acendedor na vertical, encaixar o bico do gás na válvula e pressionar o tubo de gás contra a válvula.

Para regular a chama: a altura da chama pode ser regulada através do giro **mínimo e delicado da válvula**, utilizando-se uma chave de fenda de tamanho adequado encaixada na fenda da própria válvula. **ATENÇÃO: MOVIMENTOS BRUSCOS E EXAGERADOS PODEM DANIFICAR A VÁLVULA PERMANENTEMENTE.**

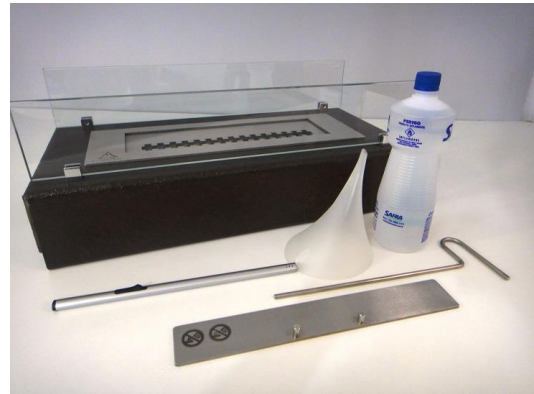
Por tratar-se de brinde do fabricante, caso o acendedor apresente algum problema, não estará sujeito à troca.



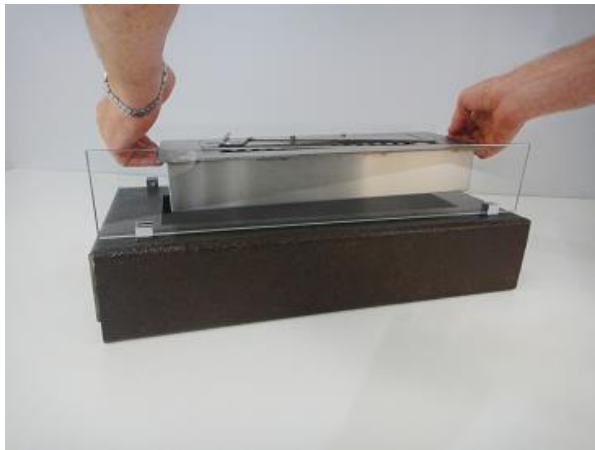
MANUAL SIMPLIFICADO DE UTILIZAÇÃO DOS QUEIMADORES E LAREIRAS ECOLÓGICAS

1) Verifique se você tem à mão todo o equipamento que vai precisar:

- * base para instalação do queimador
- * queimador ecológico
- * tampa deslizante do queimador
- * ferramenta de controle da chama
- * funil
- * combustível
- * acendedor ou isqueiro
- * pano macio para limpeza



2) Instale o Queimador Ecológico, respeitando as informações contidas no ítem "INSTRUÇÕES DE INSTALAÇÃO E POSICIONAMENTO".



3) Retire a tampa do Queimador Ecológico.



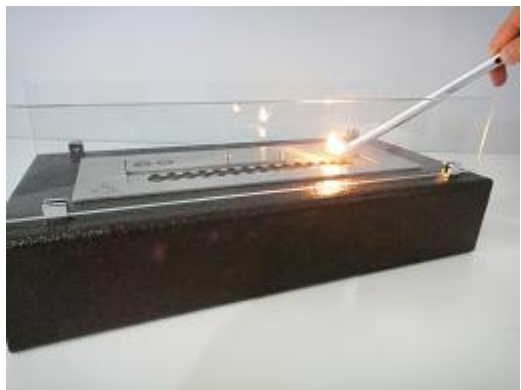
4) Abasteça o Queimador Ecológico com o combustível apropriado utilizando um funil, sem exceder o nível máximo indicado.



5) Limpe qualquer derramamento de combustível.



6) Coloque a tampa deslizante, deixando o vão totalmente livre e acenda o fogo, utilizando um acendedor.



7) Também é possível utilizar a ferramenta de controle da chama para acender o queimador. Mergulhe a ponta da ferramenta, não mais que 5 cm, no álcool/fluído, e com um isqueiro, coloque fogo nesta ponta, formando uma tocha. Insira a ferramenta com fogo no reservatório de combustível.



8) Para extinguir o fogo, basta deslizar a tampa, com a ferramenta de controle de chama, fechando a abertura de saída do fogo.



9) Instalando seu Queimador em área externa, utilize sempre a tampa externa para evitar que a manta cerâmica fique encharcada de água.





7) Nunca reabasteça com o queimador aceso.



8) Nunca reabasteça com o queimador ainda quente.



ATENÇÃO:
EQUIPAMENTO COM FOGO REAL. MANTENHA DISTÂNCIA DO FOGO.
HÁ RISCOS DE QUEIMADURA E INCÊNDIO. NÃO DEIXE O EQUIPAMENTO AO ALCANCE DE
CRIANÇAS PEQUENAS OU DE MENORES NÃO SUPERVISIONADOS
TIPO DO COMBUSTÍVEL: LÍQUIDO INFLAMÁVEL (ETANOL)
MANTENHA UM EXTINTOR - CLASSE B OU C, NAS PROXIMIDADES DE SEU EQUIPAMENTO,
PARA CASOS DE EMERGÊNCIA.
NUNCA USE ÁGUA PARA COMBATER FOGO GERADO POR COMBUSTÍVEL LÍQUIDO – RISCO
DE EXPLOÇÃO

<p>Nunca reabasteça com o queimador aceso.</p> 	<p>Nunca reabasteça com o queimador ainda quente.</p> 
---	--

ATENÇÃO: Classe de incêndio B : O fogo é causado pela combustão de líquidos ou gases inflamáveis, combustíveis, graxas e plásticos que queimam apenas em superfície e não geram resíduos. Líquidos e gases inflamáveis, ou em sólidos que se liquefazem para entrar em combustão: gasolina, etanol, GLP (gás de cozinha), parafina, etc. **Os extintores à base de água não são permitidos nesse caso. Para extinguir incêndios gerados por combustíveis líquidos e gases inflamáveis (sólidos e líquidos) usar somente extintores com pó químico seco BC ou ABC, bem como os com base de gás carbônico (CO2).** Mantenha nas proximidades um extintor adequado para casos de emergência.

PRODUTO ABASTECIDO COM GÁS INFLAMÁVEL
EM CASO DE ACIDENTE, NUNCA USAR ÁGUA PARA EXTINGUIR O FOGO.
USE SOMENTE EXTINTORES COM PÓ QUÍMICO SECO - B OU BC

Classes de Incêndios	Agentes Extintores			
	Água	Espuma Mecânica	Gás Carbônico	Pó Químico
 Classe B Óleo , Gasolina, Etanol , Graxa, Tinta, G.L.P (gás).	×	✓	✓	✓

INFORMAÇÕES COMPLEMENTARES:

1. O PRODUTO TEM GARANTIA DE FÁBRICA POR 90 DIAS, APÓS A DATA DE AQUISIÇÃO, REFERENTE A DEFEITOS DE FABRICAÇÃO.
2. PROBLEMAS ORIUNDOS DE MÁ INSTALAÇÃO OU MÁ UTILIZAÇÃO DO PRODUTO NÃO SÃO COBERTOS PELA GARANTIA.



DISTRIBUÍDO POR FNF IMPORTADORA DE MOBILIÁRIO LTDA
RUA BARALDI, 511 - B. CENTRO
S.CAETANO DO SUL - SP
F: 11-2376-9881

www.k3imports.com.br

k3imports@k3imports.com.br