

KIT DE QUEIMADOR FIRE PIT A GÁS COM BANDEJA



Construir um fire pit utilizando um kit de queimador a gás com bandeja resulta numa instalação prática e rápida

O uso do queimador fire pit aumenta a segurança da instalação, pois a bandeja ajuda a conter o gás que por ventura escape do sistema, reduzindo o risco de bolsões de gás não queimado dentro da estrutura do fire pit. Além disto, a bandeja é um excelente recipiente para o acabamento do fire pit, seja ele cristal ou pedra vulcânica, e reduz muito a quantidade necessária de material de acabamento.

O QUE FAZ PARTE DO KIT:

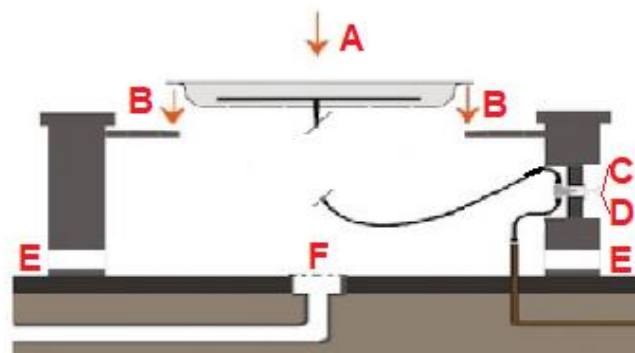
O kit compreende uma bandeja de aço inoxidável AISI 304 montada com um queimador de aço inoxidável AISI 304 com sistema ODS (que interrompe o fornecimento do combustível caso o nível de oxigênio do ambiente fique comprometido) e válvula de segurança termopar (que interrompe o fornecimento do combustível caso a chama se apague), uma tampa para o queimador, e uma caixa de comando com o sistema de ignição a pilha. Inclui também um kit de conversão de GLP para gás natural, caso seja necessária a conversão, que deverá ser feita por profissional habilitado em gás.

COMO CONSTRUIR A BASE E INSTALAR O QUEIMADOR A GÁS:

É muito simples instalar um queimador a gás com bandeja.

O mais importante é construir a base de forma correta. Seguem algumas informações para a construção da base:

- A base deve ser construída de material que seja resistente, pois ficará em área externa, exposto ao tempo.
- A estrutura da base deve prever uma aba **(B)** sobre a qual a bandeja **(A)** do queimador fire pit vai ser apoiada.
- Todo o encanamento ficará escondido fora da vista, dentro da base. É necessário que a bandeja do queimador seja somente apoiada na base, pois ela deve ser retirada com facilidade para serviços de manutenção. Não cimente ou cole a bandeja na base.



- A caixa de comando **(C)** deve ser instalada em uma das laterais da base do fire pit. Recomenda-se que fique embutida, para proteção contra choques mecânicos e chuva

C -Caixa de Comando Embutida

D- Válvula esfera

Dimensão Caixa de Comando:
12 x 9 cm

Abas laterais de fixação de 1cm



- A mangueira de conexão com o gás e o registro de gás, deverão ser providenciados pelo consumidor e colocados pelo instalador, conforme a necessidade do projeto. Recomenda-se que uma válvula esfera **(D)** seja posicionada próximo à caixa de comando e que fique com fácil acesso, para corte do gás rapidamente em caso de necessidade
- Para um bom funcionamento do equipamento, a pressão recomendada no ponto de instalação do fire pit é 280 a 300 mm/ca para combustível "GLP", ou 200 a 220 mm/ca para combustível "GN".
- Para que a queima do gás seja completa, as bases necessitam ter ventilação cruzada **(E)**. A ventilação também é necessária para auxiliar na dissipação de gás que eventualmente vaze para dentro da base. Recomendamos vãos na medida de 15 x 3 cm, em dois lados opostos do fire pit, posicionados na altura aproximada de 15cm do piso. Se estiver usando GLP, recomendamos que a ventilação seja no ponto mais baixo possível.
- Visto que os queimadores ficam expostos ao tempo, é necessário prover a base com um sistema de drenagem, para captação e drenagem da água de chuva **(F)**.

E -Exemplo de ventilação na base

F- Exemplo de drenagem sob o fire pit



TAMANHOS E ESPECIFICAÇÕES DOS KITS:

Estes kits estão disponíveis nos tamanhos e formatos abaixo. O quadro a seguir fornece todas as especificações de cada modelo, incluindo a classificação BTU do queimador, e a quantidade recomendada de cristal ou pedra vulcânica que sua bandeja selecionada exigirá:

	MODELO	AQUECIMENTO MÁXIMO POR HORA	CONSUMO DE GAS KG/H	QUANTIDADE DE ACABAMENTO INDICADA
	REDONDO	45000 BTU	1 kg/h	Cristal = 5 kgs Pedra Vulcânica = 2 kgs
	QUADRADO	45000 BTU	1 kg/h	Cristal = 5 kgs Pedra Vulcânica = 4 kgs
	RETANGULAR	45000 BTU	1 kg/h	Cristal = 6 kgs Pedra Vulcânica = 4 kgs

DIMENSÕES DE FIRE PIT A GÁS COM BANDEJA / INDICAÇÃO DE INSTALAÇÃO:

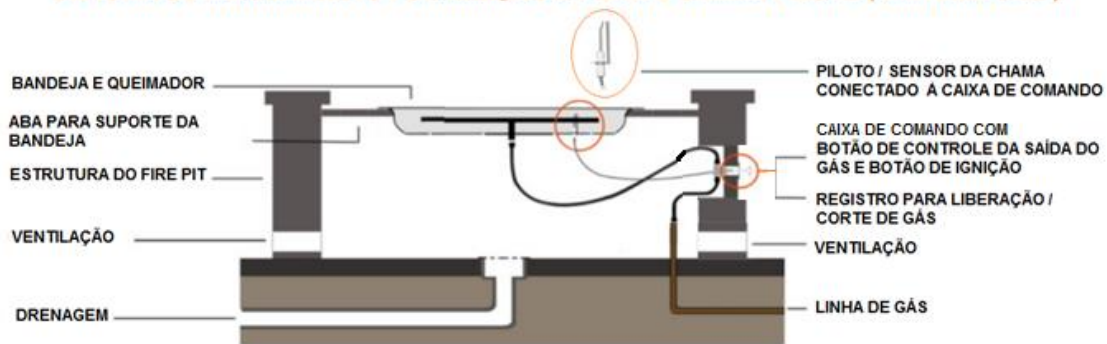
MODELO DO QUEIMADOR	DIMENSÕES DA BANDEJA COM ABA DE ACABAMENTO		DIMENSÕES DA PARTE INFERIOR DA BANDEJA (PARTE QUE FICARÁ EMBUTIDA)			DIMENSÕES PARA CORTE DA BASE		ALTURA MÍNIMA INTERNA LIVRE DA BASE
	COMPRIMENTO	LARGURA	COMPRIMENTO	LARGURA	ALTURA	COMPRIMENTO	LARGURA	
REDONDO	Ø 36,8 CM		Ø 33 CM		5,2 CM	Ø 34,5 CM		30 CM
QUADRADO	36,8 CM	36,8 CM	33 CM	33 CM	5,2 CM	34,5 CM	34,5 CM	30 CM
RETANGULAR	95 CM	19 CM	91,4 CM	15,2 CM	5,2 CM	93 CM	17 CM	30 CM

O SISTEMA DE IGNIÇÃO

O sistema de ignição utilizado nestes queimadores é por geração de faísca através de um botão de ignição alimentado por pilha, o que significa que não há necessidade de instalação elétrica.

Para acender o fire pit é muito simples: gire o botão ¼ de volta, pressionando-o para baixo. Segure o botão pressionado e aperte a ignição. Verifique se o piloto acendeu. Aguarde a estabilização da chama e então gire o botão para regular a altura da chama. Na primeira vez que a lareira for acesa, pode demorar um pouco para o combustível chegar até o ponto de fogo, pois é necessário que ele percorra e preencha todos os capilares da lareira. Pode ser necessário segurar o botão de controle do combustível pressionado por um tempo mais logo.

SISTEMA DE ACIONAMENTO POR IGNIÇÃO À PILHA E CHAMA PILOTO (SISTEMA ODS)



Botão de acionamento à pilha.

A pilha está localizada abaixo do botão, para facilitar a troca quando necessário



Local para encaixe da pilha modelo AAA

O ACABAMENTO

O acabamento do fire pit pode ser feito com o moderno cristal para lareiras (fire glass), mas também com pedras vulcânicas. **No caso de utilização das pedras, deve-se estar atento para o fato de que elas estejam secas no momento do uso, pois se estiverem úmidas ou molhadas, podem ocorrer pequenos estouros, projetando partículas de pedra.** Por isso, é importante utilizar a tampa sempre que o equipamento não estiver em uso.

VERIFICAÇÃO DO FUNCIONAMENTO DO PRODUTO

- É recomendável **colocar a bandeja pelo menos 5cm abaixo da parte superior da estrutura** da base, para evitar que o vento apague a chama.
- Utilize a tampa do fire pit quando seu produto não estiver em funcionamento.
- **Não utilize acabamento (cristal ou pedras vulcânicas) de forma que o sistema do piloto fique encoberto. O piloto deve ficar livre para bom funcionamento e acionamento do fire pit**
- Procure um técnico de gás qualificado para fazer a instalação de seu produto.

INFORMAÇÕES COMPLEMENTARES:

EQUIPAMENTO SOMENTE PARA INSTALAÇÃO EM ÁREA EXTERNA.

EQUIPAMENTO PARA INSTALAÇÃO EM BAIXA PRESSÃO.

INSTALAÇÕES FEITAS EM MÉDIA E ALTA PRESSÃO PODEM CAUSAR DANOS IRREVERSÍVEIS AO PRODUTO, NÃO COBERTOS POR GARANTIA, E PODEM CAUSAR GRAVES ACIDENTES.

1. ADVERTÊNCIA SOBRE O USO DA PEDRA VULCÂNICA

A. Não acenda nem use a lareira se as pedras vulcânicas estiverem úmidas ou molhadas. Certifique-se de que elas estejam completamente secas antes de acender o equipamento. O calor intenso nas pedras úmidas pode fragmentá-las, e os fragmentos podem espirrar para fora da lareira, podendo atingir alguém e causar ferimentos, ou danificar móveis e acessórios na proximidade.

B. Mantenha-se afastado da lareira durante pelo menos 20 minutos no acendimento inicial com uso das pedras. As pedras podem reter um pouco de umidade na extração, no transporte e até mesmo no local da instalação, por alterações climáticas ou manuseio.

C. Também, na extração, podem ocorrer microfissuras nas pedras, que com o aquecimento pode provocar a fragmentação.

D. A fim de minimizar a possibilidade desta ocorrência, o ideal é acender a lareira com o nível do fogo mais baixo pelos 20 minutos iniciais.

Nunca deixe seu equipamento aceso se for abandonar o local.

Não permita que crianças ou pessoas inaptas fiquem na proximidade do equipamento, sem serem supervisionadas.

É recomendável que o registro externo permaneça fechado, caso seu equipamento não seja utilizado com regularidade.

Caso perceba qualquer irregularidade no funcionamento/instalação do equipamento, entre em contato com um profissional habilitado neste tipo de instalação.

Nunca faça qualquer tipo de reparo no equipamento. Somente um profissional habilitado deve mexer no equipamento. Procure a assistência técnica.

O PRODUTO TEM GARANTIA DE FÁBRICA POR 90 DIAS, APÓS A DATA DE AQUISIÇÃO, REFERENTE A DEFEITOS DE FABRICAÇÃO.

Produto testado previamente. Problemas oriundos de má instalação ou má utilização do produto não são cobertos pela garantia.

